

Jährliche Unterweisung der Schüler in das Sicherheitskonzept der MHK

Brandschutzordnung Teil A „Verhalten im Notfall“ (siehe Rückseite)

Auf die in den Sälen aushängende Brandschutzordnung Teil A ist hinzuweisen und die dort aufgeführten Verhaltensregeln sind detailliert zu besprechen. Insbesondere das Absetzen beider Notrufe (428 intern und 112 extern) sind zu thematisieren.



Brandalarm

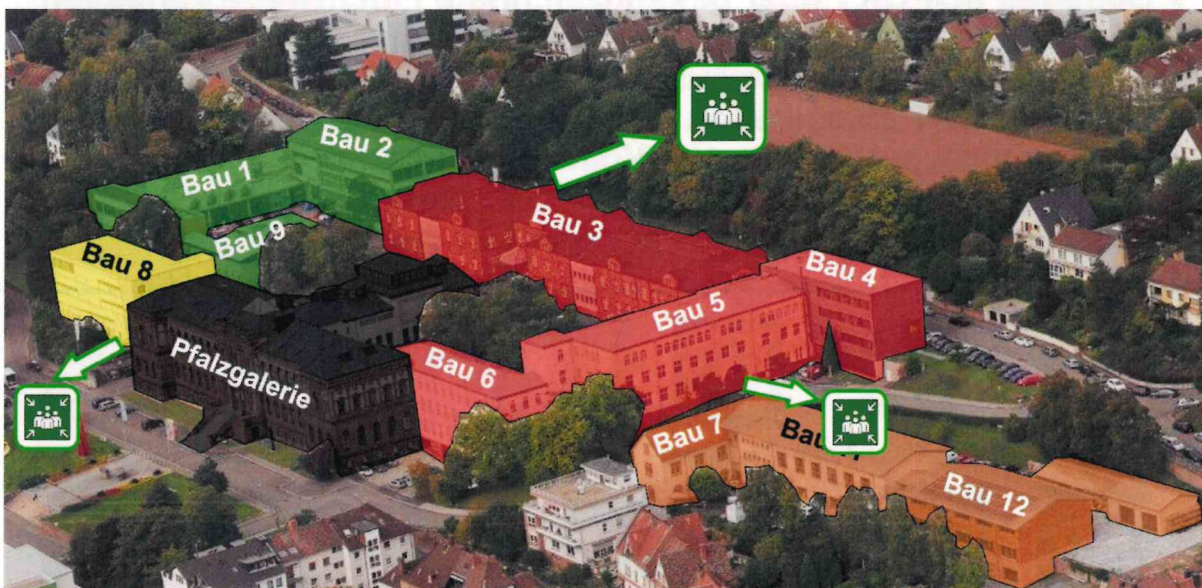
- ! Die Alarmierung erfolgt über einen abschwellenden Impulston und Klartextdurchsage: „Es wurde ein Brand gemeldet...“
- ! Das anwesende Lehrpersonal weist den Sammelplatz an und die Klasse verlässt unverzüglich das Gebäude. Gepäck verbleibt im Raum.
- ! Das Lehrpersonal überprüft, dass alle den Raum verlassen haben; nimmt das Klassenbuch; schließt die Tür (**NICHT abschließen, Zugang für Rettungskräfte!**) und folgt der Klasse zum Sammelplatz. Dort überprüft sie anhand des Klassenbuches die Vollzähligkeit.
- ! Fehlt ein oder mehrere Schüler, so ist dies sofort den Rettungskräften zu melden.

Sonderfall Evakuierungsübung zu Schuljahresbeginn (i.d.R Mittwochs, zweite U-Woche 9.15Uhr). Hier können die Räume abgeschlossen werden, um eventuellen Diebstählen vorzubeugen.

Erläuterung der wichtigsten Brandschutz- und Fluchtwegesymbole



Sammelplätze



Verhalten im Notfall

Notruf **428** (intern) und (0-) **112**

Meisterschule - Kaiserslautern - Am Turnerheim 1

Sie befinden sich im: **Gebäude:** _____ **Raum** _____

Ruhe bewahren!

WO ist etwas passiert?

WAS ist passiert?

WIEVIELE Verletzte?

WELCHE Verletzungen liegen vor?

WARTEN !!

Im Brandfall

- Notruf (intern/extern) absetzen!
- Personen aus der Gefahrenzone bringen! Eigenschutz beachten
- Nur ohne Eigengefährdung Löschmaßnahmen durchführen
- Weitere Maßnahmen siehe Evakuierung/Räumung!

Medizinischer Notfall / Verletzung

- Notruf intern, bei schweren Verletzungen auch extern absetzen!
- Verletzte aus der Gefahrenzone bringen! Eigenschutz beachten.
- Verletzte betreuen. Ersthelfer und Rettungsdienst einweisen

Evakuierung/Räumung

- Durchsage beachten!
- Gebäude **SOFORT** über gekennzeichnete Fluchtwege verlassen
- Ist dies z.B. wegen Rauch nicht möglich, im Raum bleiben und Türen und Fenster schließen und auf sich aufmerksam machen!
- Räume **NICHT** abschließen (Zugang für Rettungskräfte!)
- Sammelplatz aufsuchen und Vollzähligkeit kontrollieren
- Helfen Sie anderen Personen, insbesondere Personen mit gesundheitlichen Einschränkungen, bei der Räumung!



Rauchverbot



Verbot offenes Feuer



Hausalam



Druckknopfmelder



Notruf-Telefon



Feuerlöscher



Erste Hilfe



Anleiterpunkt



Notausgang/Fluchtweg



Richtungshinweis



Sammelplatz



Defibrillator

Medizinische Notfälle / Verletzungen



Bagatell-Verletzungen: Wundversorgung durch Lehrpersonal. Material z.B. in gekennzeichnetener Schublade (Lehrerbüro), Sanitätsraum oder Schülerbüro.

WICHTIG: Dokumentation im Verbandsbuch!



Unfall-Verletzungen: EH-Koffer für Unfälle sind in den Werkstätten jederzeit, auch für Schüler, zugänglich. Nach der Erstversorgung ist ein Arztbesuch (Unfall-/Durchgangsarzt) erforderlich.

Nach dem Arztbesuch ist zeitnah! ein Unfallbericht für den Versicherungsträger, zwecks Kostenübernahme, auszufüllen.

Erhältlich ist das Formular im Schülerbüro



Einsatz von gefährdenden und gefährlichen Stoffen (siehe Rückseite)

- stoffspezifische Unterweisung durch die Lehrkraft erforderlich
- eigene Kenntnis der Gefahren die von dem Stoff ausgehen. Datenblätter lesen!
- ständige Kontrolle der fachgerechten Lagerung, Anwendung und Entsorgung
- bei Unsicherheit, Lehrpersonal fragen
- andere, insbesondere Lehrpersonal, über neue Gefahren informieren

Einsatz von Maschinen:

- vorhergehende gerätespezifische Unterweisung durch die Lehrkraft erforderlich. Diese ist entsprechend zu dokumentieren
- eigene Kenntnis der Gefahren und eventueller Wechselwirkungen, die von dem geplanten Maschineneinsatz ausgehen
- Kontrolle der Sicherheitseinrichtungen, Maschinen-/Werkzeugeignung vor jedem Maschineneinsatz
- kein Maschineneinsatz unter Medikamenten, Drogen- oder Alkoholeinfluss!
- aktuellen gesundheitlicher Zustand beachten
- die notwendige Fitness (Gesundheit, Konzentrationsfähigkeit) muss gegeben sein
- es darf keine körperliche Überforderung bestehen

Persönliche Schutzausrüstung:

- die vorgeschriebenen persönlichen Schutzausrüstungen sind zu tragen
- die Wirksamkeit und ihre Schutzfähigkeit sind vor jedem Einsatz zu prüfen



§ bei Nichtbeachtung droht eingeschränkter oder gänzlicher Verlust des Versicherungsschutzes

Gefahrstoffe

Erläuterung der Piktogramme und deren Bedeutung.

Erläuterung der H- und P-Sätze

Bezug und Anwendung von Sicherheitsdatenblättern



SCHARR Sicherheitsdatenblatt
gem. Verordnung (EG) Nr. 1907/2006 (REACH)

Isopropanol

Nummer der Fassung: 1.0 Datum der Erstellung: 02.03.2019

ABSCHNITT 2: Mögliche Gefahren

2.1 Einstufung des Stoffs oder Gemischs
Einstufung gemäß Verordnung (EG) Nr. 1272/2008 (CLP)

Gefahrenklasse	Kategorie	Lebensbereich und -organe	Lebensbereich
oxidierende Flüssigkeiten	2	Flam. Aq. 2	H225
Wässrige Aqueouslösungen	2	Exp. Aq. 2	H319
Spezifische Zielorgane-Toxische - einwirkende Partikel (inhalierbar) - akute Wirkung, Staub/Staube	3	STOT 10 3	H336

Die wichtigsten schädlichen physikalisch-chemischen Wirkungen, Wirkungen auf die menschliche Gesundheit und die Umwelt:
Produkt ist brennbar und kann durch potenzielle Zündquellen entzündet werden.
Zusätzliche Angaben:
Nach dem Experimentieren sollte Bewehrung in diesem Stoff wieder ein PPE-träger von H302-H319.

2.2 Kennzeichnungselemente
Kennzeichnung gemäß Verordnung (EG) Nr. 1272/2008 (CLP)

- Signalwort: Gefahr
- Piktogramme: GHS02, GHS07
- Gefahrenhinweise: H225, H319, H336
- Sicherheitshinweise: P201, P202, P231+P232, P233, P240, P241, P242, P243, P244, P245, P246, P247, P248, P249, P251, P253, P254, P255, P256, P257, P259, P261, P262, P263, P264, P265, P271, P273, P280, P281, P282, P283, P284, P285, P286, P287, P288, P289, P290, P291, P292, P293, P294, P295, P296, P297, P298, P299, P301, P302, P303, P304, P305, P306, P307, P308, P309, P310, P311, P312, P313, P314, P315, P316, P317, P318, P319, P320, P321, P322, P323, P324, P325, P326, P327, P328, P329, P330, P331, P332, P333, P334, P335, P336, P337, P338, P339, P340, P341, P342, P343, P344, P345, P346, P347, P348, P349, P350, P351, P352, P353, P354, P355, P356, P357, P358, P359, P360, P361, P362, P363, P364, P365, P366, P367, P368, P369, P370, P371, P372, P373, P374, P375, P376, P377, P378, P379, P380, P381, P382, P383, P384, P385, P386, P387, P388, P389, P390, P391, P392, P393, P394, P395, P396, P397, P398, P399, P400, P401, P402, P403, P404, P405, P406, P407, P408, P409, P410, P411, P412, P413, P414, P415, P416, P417, P418, P419, P420, P421, P422, P423, P424, P425, P426, P427, P428, P429, P430, P431, P432, P433, P434, P435, P436, P437, P438, P439, P440, P441, P442, P443, P444, P445, P446, P447, P448, P449, P450, P451, P452, P453, P454, P455, P456, P457, P458, P459, P460, P461, P462, P463, P464, P465, P466, P467, P468, P469, P470, P471, P472, P473, P474, P475, P476, P477, P478, P479, P480, P481, P482, P483, P484, P485, P486, P487, P488, P489, P490, P491, P492, P493, P494, P495, P496, P497, P498, P499, P500, P501, P502, P503, P504, P505, P506, P507, P508, P509, P510, P511, P512, P513, P514, P515, P516, P517, P518, P519, P520, P521, P522, P523, P524, P525, P526, P527, P528, P529, P530, P531, P532, P533, P534, P535, P536, P537, P538, P539, P540, P541, P542, P543, P544, P545, P546, P547, P548, P549, P550, P551, P552, P553, P554, P555, P556, P557, P558, P559, P560, P561, P562, P563, P564, P565, P566, P567, P568, P569, P570, P571, P572, P573, P574, P575, P576, P577, P578, P579, P580, P581, P582, P583, P584, P585, P586, P587, P588, P589, P590, P591, P592, P593, P594, P595, P596, P597, P598, P599, P600, P601, P602, P603, P604, P605, P606, P607, P608, P609, P610, P611, P612, P613, P614, P615, P616, P617, P618, P619, P620, P621, P622, P623, P624, P625, P626, P627, P628, P629, P630, P631, P632, P633, P634, P635, P636, P637, P638, P639, P640, P641, P642, P643, P644, P645, P646, P647, P648, P649, P650, P651, P652, P653, P654, P655, P656, P657, P658, P659, P660, P661, P662, P663, P664, P665, P666, P667, P668, P669, P670, P671, P672, P673, P674, P675, P676, P677, P678, P679, P680, P681, P682, P683, P684, P685, P686, P687, P688, P689, P690, P691, P692, P693, P694, P695, P696, P697, P698, P699, P700, P701, P702, P703, P704, P705, P706, P707, P708, P709, P710, P711, P712, P713, P714, P715, P716, P717, P718, P719, P720, P721, P722, P723, P724, P725, P726, P727, P728, P729, P730, P731, P732, P733, P734, P735, P736, P737, P738, P739, P740, P741, P742, P743, P744, P745, P746, P747, P748, P749, P750, P751, P752, P753, P754, P755, P756, P757, P758, P759, P760, P761, P762, P763, P764, P765, P766, P767, P768, P769, P770, P771, P772, P773, P774, P775, P776, P777, P778, P779, P780, P781, P782, P783, P784, P785, P786, P787, P788, P789, P790, P791, P792, P793, P794, P795, P796, P797, P798, P799, P800, P801, P802, P803, P804, P805, P806, P807, P808, P809, P810, P811, P812, P813, P814, P815, P816, P817, P818, P819, P820, P821, P822, P823, P824, P825, P826, P827, P828, P829, P830, P831, P832, P833, P834, P835, P836, P837, P838, P839, P840, P841, P842, P843, P844, P845, P846, P847, P848, P849, P850, P851, P852, P853, P854, P855, P856, P857, P858, P859, P860, P861, P862, P863, P864, P865, P866, P867, P868, P869, P870, P871, P872, P873, P874, P875, P876, P877, P878, P879, P880, P881, P882, P883, P884, P885, P886, P887, P888, P889, P890, P891, P892, P893, P894, P895, P896, P897, P898, P899, P900, P901, P902, P903, P904, P905, P906, P907, P908, P909, P910, P911, P912, P913, P914, P915, P916, P917, P918, P919, P920, P921, P922, P923, P924, P925, P926, P927, P928, P929, P930, P931, P932, P933, P934, P935, P936, P937, P938, P939, P940, P941, P942, P943, P944, P945, P946, P947, P948, P949, P950, P951, P952, P953, P954, P955, P956, P957, P958, P959, P960, P961, P962, P963, P964, P965, P966, P967, P968, P969, P970, P971, P972, P973, P974, P975, P976, P977, P978, P979, P980, P981, P982, P983, P984, P985, P986, P987, P988, P989, P990, P991, P992, P993, P994, P995, P996, P997, P998, P999, P1000.

2.3 Sonstige Gefahren
ohne Bedeutung

SCHARR Sicherheitsdatenblatt
gem. Verordnung (EG) Nr. 1907/2006 (REACH)

Isopropanol

Nummer der Fassung: 1.0 Datum der Erstellung: 02.03.2019

ABSCHNITT 7: Handhabung und Lagerung

7.1 Schutzmaßnahmen zur sicheren Handhabung
Empfehlungen:
- Maßnahmen zur Verhinderung von Bränden sowie von Aerosol- und Staubbildung
Vermeidung einer irrischen und generalen Lüftung. Vermeidung von Staubquellen. Von Zündquellen fernhalten. Nicht rauchen. Maßnahmen gegen elektrostatische Entladungen treffen. Nur in gut gelüfteten Bereichen verwenden. Gegen Polymerspritzer empfindliche Oberflächen in Keller, Kabinen und Geräten schützen. Behälter und zu befüllende Anlage erden. Explosionsgeschützte elektrische Geräte/Lichtquellen/Beleuchtungsanlagen verwenden. Nur für autorisierte Bedienung verwenden.

- spezifische Hinweise/Angaben
Mit dem Verdacht von irrischen Stauben oder Gasen/Ärger in Bereichen zu vermeiden, die von der Lüftung nicht erfasst sind z.B. unbelüfteter Teil der Anlage, wie Gruben, Kanäle, Keller und Schächte. Dampf und Gasen in Luft können sich ansammeln und können mit Luft ein explosionsfähiges Gemisch. Dampf können zu schweren zur allgemeinen Hygiene des Arbeitplatz.

Nach Gebrauch die Hände waschen. In Bereichen, in denen gearbeitet wird, nicht essen, trinken und rauchen. Vor dem Berühren von Behältern in denen gearbeitet wird, handschutzhandschuhe und Schutzkleidung tragen. Reaktionen der Haut und der Augen nicht zusammen mit Chemikalien auf. Berühren bei für Chemikalien keine Gefahr. Die Abfälligkeit für die Aufnahme von Lebensmitteln bestimmt sind, von Nahrungsmitteln, Getreide und in Bereichen fernhalten.

7.2 Bedingungen zur sicheren Lagerung unter Berücksichtigung von Unverträglichkeiten
Beseitigung von Risiken nachfolgender Art:
- explosionsfähige Atmosphären
Behälter dicht geschlossen an einem gut gelüfteten Ort aufbewahren. Verwendung einer sicheren und generellen Lüftung. Nicht rauchen. Vor Sonnenbestrahlung schützen.
- durch Entzündbarkeit bedingte Gefahren
Von Zündquellen fernhalten. Nicht rauchen. Von Hitze, heißen Oberflächen, Funken, offenen Flammen oder anderen Zündquellen fernhalten. Nicht rauchen. Maßnahmen gegen elektrostatische Entladungen treffen. Vor Sonnenbestrahlung schützen.
- Anforderungen an die Befüllung
Vermeidung einer irrischen und generalen Lüftung. Behälter und zu befüllende Anlage erden.
- spezielle Anforderungen an Lagerort und -behälter
- empfohlene Lagerungstemperatur: 5 - 25 °C
- Lagerklasse gemäß TWG 510, Deutschland: 3 (entzündliche Flüssigkeiten)
- geeignete Verpackung
Es dürfen nur zugelassene Verpackungen (z.B. gemäß ADR) verwendet werden.

7.3 Spezifische Endanwendungen
Für einen allgemeinen Überblick siehe Abschnitt 16.

Verbotszeichen

Erläuterung der Piktogramme und deren Bedeutung



Gebotszeichen

Erläuterung der Piktogramme und deren Bedeutung

